

IMPORTANT : L'évolution de la technique étant permanente, il appartient à notre clientèle, avant toute mise en œuvre, de vérifier par l'intermédiaire du site Internet www.gerflor.fr, que le présent document est bien celui en vigueur.

Avant de procéder à la mise en œuvre du revêtement, il convient de l'examiner, et de déceler éventuellement tout problème d'ordre visuel. En cas de défauts d'aspect, nous vous demandons d'en informer GERFLOR et de ne pas commencer la mise en œuvre sans son accord.

GÉNÉRALITÉS

Sauf dispositions particulières décrites dans les Avis Techniques, les conditions générales de mise en œuvre sont celles de la norme NF DTU 53.12 « Travaux de bâtiment - Préparation du support et revêtements de sol souples ». La mise en œuvre nécessite une spécialisation de la part de l'entreprise qui doit très bien connaître les particularités de ce produit et ses exigences de pose. Celles-ci sont dues principalement aux variations dimensionnelles dues à l'humidité relative de l'atmosphère que présente le linoléum, s'il est imparfaitement collé. En outre, la raideur du produit requiert une très bonne technicité pour la découpe des lés et pour les ajustages.

NOTA 1 : Un voile naturel, reconnaissable à la couleur jaune, se forme au séchage pendant la maturation du linoléum qui est souvent pris pour une décoloration. Ce voile disparaît dans le temps à l'exposition à la lumière.

NOTA 2 : La qualification Qualibat 6223 atteste de la compétence de l'entreprise pour la pose de ces revêtements. Suivant le cas, des types de colles particuliers et des conditions de pose spécifiques peuvent être préconisés par les fabricants de revêtements linoléum (se reporter aux Avis Techniques des revêtements linoléum considérés).

1. SUPPORTS VISÉS

Le Linoléum n'a pas de performances sportives et doit être associé à une sous-construction. Gerflor recommande l'utilisation des sous-constructions suivantes en respectant leur principe de mise en oeuvre:

- TARAFLEX SYSTEM TOP COMFORT (PMO 707)
- TARAFLEX SYSTEM ENDURANCE (PMO 707)
- SUBLFEX (PMO 709)

2. MATÉRIAUX

- **Linodur Sport** : produit de 4 mm avec vernis, avec les sous-constructions Taraflex system Top Comfort, Taraflex System Endurance et Subflex.
- **Colorette Sport** : produit de 4 mm avec vernis, avec les sous-constructions Taraflex system Top Comfort et Taraflex System Endurance.

3. CONDITIONS PRÉALABLE À LA POSE

■ 3.1 - STOCKAGE DES MATÉRIAUX

Des précautions de manutention doivent être prises afin d'éviter de laisser tomber les rouleaux au déchargement.

Les matériaux destinés à la réalisation des revêtements de sol linoléum collés doivent être entreposés durant les 48 heures précédant la pose dans des locaux clos, aérés et sécurisés, à l'abri de l'humidité et d'une forte chaleur, dans des conditions ambiantes identiques à celles spécifiées ci-dessous et sur support sec.

Ils sont placés verticalement. Les lés sont découpés un jour ou deux à l'avance, stockés debout et desserrés ou déroulés à plat sur support sec.

Les rouleaux déballés et entreposés dans le gymnase sans avoir été déroulés ne doivent pas être exposés directement à la lumière

solaire sous risque de voir apparaître un voile de maturation sur la première spire du rouleau*.

**Voile naturel, reconnaissable à la couleur jaune, se formant au séchage pendant la maturation du linoléum qui est souvent pris pour une décoloration. Ce voile disparaît dans le temps à l'exposition à la lumière.*

■ 3.2 - CONDITION DE TEMPÉRATURE ET D'HYGROMÉTRIE

La température minimale nécessaire pour effectuer la pose est de + 10°C pour le support et de + 15°C pour la température ambiante. L'hygrométrie ambiante ne doit pas excéder 75 % pendant la durée du chantier. Celle-ci, ainsi que la température du support, doivent être telles qu'il n'y ait pas de condensation au niveau du support (point de rosée).

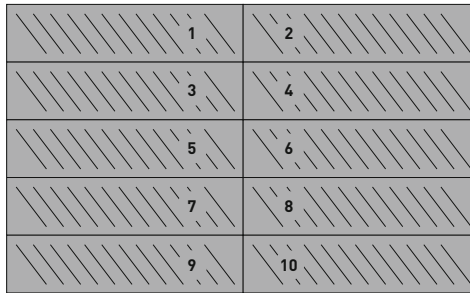
4. DÉROULAGE DU MATÉRIAU (minimum 24 heures avant le collage du matériau)

Chaque rouleau de linoléum a une étiquette avec les données techniques : longueur, épaisseur, largeur, ainsi qu'un numéro de rouleau. Il convient de respecter l'ordre des numéros de rouleau lors de la mise en place, afin d'éviter des différences de couleur.

Ne pas employer dans un même local des rouleaux de lots différents.

Les lés sont posés dans le même sens. Les lés sont obligatoirement ajustés par tranchage avec un coupe bande spécial linoleum (des deux lés successivement) pour redresser les lisières. Il est conseillé de réaliser cette opération au moment des débits. Pour éviter d'avoir à le faire dans la colle, les lés seront soudés.

Les lés seront posés à partir de l'axe transversal le long de l'axe longitudinal ou selon un calepinage précis pour les poses en bicolore.



ATTENTION : Les lés seront toujours déroulés à partir du centre de la salle.

- L'extrémité du matériau qui se trouve près du tube en carton devra être placée le long des murs.
- Laisser au moins 10 cm sur les murs.
- La pose du linoléum est historiquement acceptée avec des joints de tête en plus de celui de l'axe transversal et de ceux de changements de couleurs. Dans ce cas, les lés de même couleur avec joints de tête doivent être réalisés pour limiter leur quantité. Les lés ont alors habituellement une longueur minimale de 5 m.

5. ENCOLLAGE

Des types de colles sont préconisés sur les Avis Technique

- Il a lieu 24 heures après le déroulement des lés.
- Replier les lés par moitié
- L'application est réalisable en simple encollage avec une colle adaptée pour le linoléum déposées à la spatule B1 (selon spécification TKB).

Les colles évoluant régulièrement, il convient avant toute chose de s'assurer que la colle employée est compatible avec l'envers du revêtement et le support.

Les recommandations du fournisseur de la colle utilisée doivent être respectées.

NOTA : Contrôler régulièrement l'usure des lames utilisées, et les changer aussi souvent que nécessaire pour maintenir la consommation de colle recommandée.

- Nettoyer les taches de colle (fraîche) et outils avec de l'eau ou avec un autre nettoyeur recommandé par le fabricant de colle.

Suivre scrupuleusement les prescriptions du fournisseur de colle. Afficher le matériau dans la colle fraîche.

Si on applique le revêtement sur une colle non humide, il y a mauvais transfert de la colle sur l'envers du matériau (mauvais collage).

Maroufler, d'abord à la main au fur et à mesure de la pose, puis avec le rouleau quand celle-ci est terminée : passer le rouleau dans le sens transversal puis en longueur.

Au besoin, maintenir chargées (par exemple avec de petits sacs de sable) les zones où une bonne adhérence n'est pas obtenue.

■ 5.1 - EN CAS DE BARRE D'ÉTUVE

Chaque rouleau standard de linoléum comporte une barre d'étuve due à son passage en chambre de séchage. Il convient de traiter spécifiquement cette barre d'étuve de la façon suivante :

Tracer sur le support et en correspondance au dos du revêtement deux lignes de part et d'autre de la barre et espacées de 0,80 à 1 ml, définissant une zone sur laquelle sera réalisé un double encollage à la colle néoprène phase aqueuse.

6. ARASEMENT

Le LINOLEUM peut être arasé de deux façons différentes.

- Soit à main levée en s'aidant d'un chalumeau à air chaud, après encollage et marouflage.
- Soit par trusquinage après avoir encollé une grande partie du lé (10 à 12 m environ).

■ 6.1 - ARASEMENT PAR TRUSQUINAGE DES LONGUEURS DE LÉS LE LONG DES MURS

Positionner le matériau sur l'avant-dernier lé en veillant à son bon alignement. La ou les extrémité(s) du lé remontant sur le mur.

À l'aide d'un grand trusquin muni d'une pointe, tracer le profil des panneaux de bois sur le revêtement.

À l'aide d'un couteau lame croche, effectuer la découpe du linoléum en inclinant la lame vers l'intérieur du lé à poser.

Repositionner le lé le long du mur.

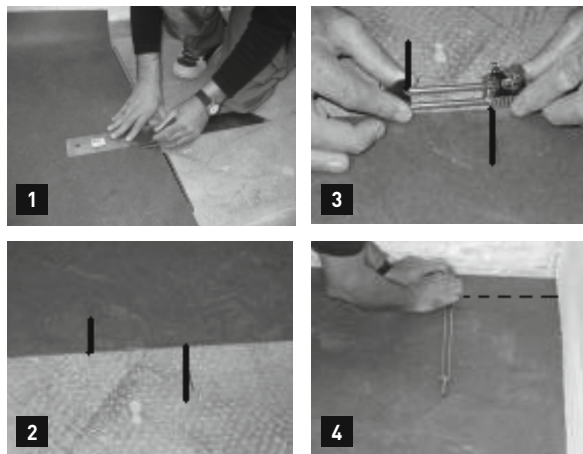


■ 6.2 - ARASAGE PAR TRUSQUINAGE DES LARGEURS DE LÉS

Sur de grandes longueurs de lés, après collage, le linoléum effectue, dans le sens longueur, un retrait de plusieurs millimètres.

Pour éviter que ce retrait soit visible en plinthe, on procède de la façon suivante :

- Arrêter l'encollage du support sur une ligne tracée à 1,50 ml du bord de plinthe (bien perpendiculairement au lé).
- Encoller et maroufler le lé jusqu'à cette ligne.
- Faire un trait de repère aligné sur le revêtement et le support (1).
- Passer sous la partie non collée du linoléum un mandrin carton de linoléum en le positionnant bien parallèlement à la ligne précédemment tracée de manière à dégager l'extrémité du lé (2).
- Régler le trusquin entre les deux repères (3).
- Trusquiner et découper l'extrémité comme pour l'opération décrite précédemment (4).
- Enlever le mandrin, encoller, afficher et maroufler au rouleau l'extrémité du lé.
- Renouveler cette opération pour chaque extrémité en prenant soin de ne pas casser le linoléum lors des différentes manipulations.



■ 6.3 - DÉCOUPE D'HUISSERIE DE PORTE

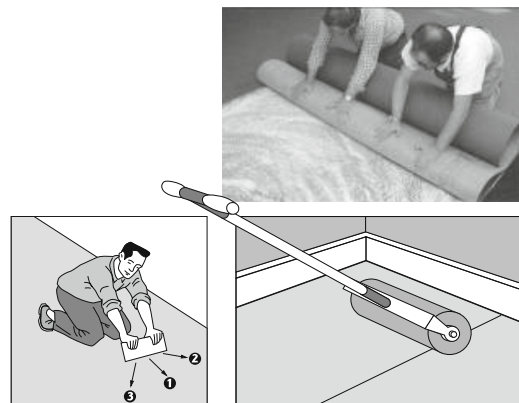
Utiliser le réchauffeur thermique afin d'assouplir le linoléum pour faciliter sa découpe.

7. MAROULAGE

- Éviter de créer des gonfles au moment de l'affichage des lés dans la colle.
- Travailler les extrémités des lés en effectuant des mouvements de roulement avant et arrière afin de l'assouplir au moment de l'application dans la colle, ceci afin d'éviter de le casser.

Le marouflage s'effectue en 2 temps :

- Marouflage manuel lors de la mise en place à l'aide d'une cale en liège.
- Marouflage soigneux sur toute la surface à l'aide d'un rouleau à maroufler (lourd, environ 80 kg), pour assurer le bon transfert de la colle sur l'envers du revêtement.



8. SOUDURE À CHAUD (24 heures après)

La soudure à chaud, (plus exactement le thermocollage puisque le cordon de soudure est différent) se réalise de la façon suivante

■ 8.1 - CHANFREINAGE

Le chanfreinage permet d'ouvrir et régulariser le joint, de supprimer les éventuelles traces de colle qui peuvent nuire à la qualité de la soudure.

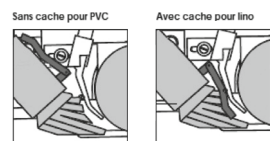
Deux modes de chanfreinage :

- manuel avec un outillage approprié (triangle, règle),
- mécanique avec une chanfreineuse électrique équipée d'une fraise de 3,3 à 3,5 mm de large.

Les revêtements linoléum doivent être chanfreinés aux 2/3 de son épaisseur.

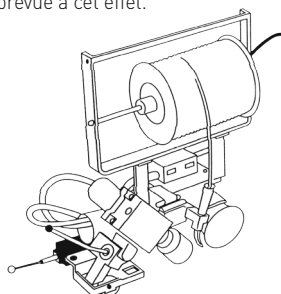
■ 8.2 - SOUDURE AU CHARIOT AUTOMATIQUE

Elle se fait avec un chariot LEISTER de type UNIVERSAL ou UNIFLOOR avec chalumeau à variateur électronique à air chaud et d'une buse multi-sorties pincée, prévue à cet effet.
Température : 350° à 450°.



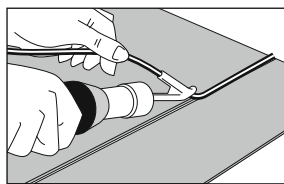
Référence des buses :

ROMUS : 95253
LEISTER : 103.394
JANSER : 225 860 300



■ 8.3. SOUDURE MANUELLE À LA BUSE RAPIDE

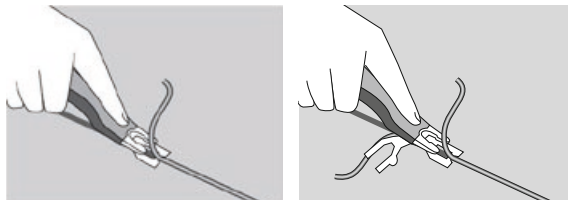
Utiliser la buse « RAPID ULTRA », diamètre 5 mm, fente d'air 0,9 mm.
Réf. : 224 800 007 de JANSER ou 95027 de ROMUS.



■ 8.4 - ARASAGE

Cette opération se réalise en 2 passages.

Le premier passage doit être fait juste après la soudure lorsque le cordon est encore chaud avec un araseur type MOZART et le guide d'arasement lino (ép. 0,7 mm). Lorsque le cordon a refroidi, le second passage est fait avec l'araseur sans guide d'arasement.



9. TRACÉS DE JEUX

Colorette Sport et Linodur Sport sont vernis en usine. Nous recommandons d'utiliser la peinture BONA SuperSport Line Paint selon les recommandations de son fournisseur.

10. FINITION

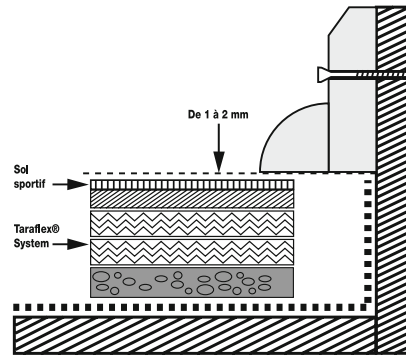
Il existe des outils qui permettent de réaliser des finitions soignées autour des réservations :

- Découpeur circulaire équipé d'un centreur de découpe.

■ 10.1 - PLINTHES

Les plinthes doivent recouvrir les jeux de dilatation présents entre la sous-construction et les murs.

Il est recommandé de les poser à 1 ou 2 mm au dessus du revêtement pour permettre la circulation de l'air.



11. NETTOYAGE DE FIN DE CHANTIER

À la fin de la mise en œuvre, procéder au premier entretien avec un détergent redispersible (pH < 9) ou neutre conforme à la normalisation selon le critère de glissance.

Veuillez consulter les instructions de nettoyage et d'entretien de LINOLEUM SPORT.

Type de produit : Kiehl PROCUR Concentré ou DOPOMAT SECUR conforme à la DIN 18032 T25 (norme de glissance).

IMPORTANT : délais de mise en service :

- Pour le trafic pédestre normal la mise en service a lieu 48 heures au moins après l'achèvement des travaux.
- Pour la mise en place des équipements sportifs et le trafic des charges roulantes il est nécessaire d'attendre 72 heures.
- Il est nécessaire de répartir les charges statiques et dynamiques lors de mise en place dans la salle : de tables de tennis de table pliées ou ouvertes, de tables d'arbitres, ou d'utilisation de chariots de stockage pleins, de panneaux de basket amovibles, d'agrès, de plateformes élévatrices, de chariots élévateurs, d'utilitaires... Les chemins de roulement et plaques de répartition doivent être dimensionnés et positionnés en fonction des charges. Voir [803] CHARGE STATIQUE ET DYNAMIQUE.

12. MISE EN SERVICE - CIRCULATION

- Pour un trafic pédestre normal, 48 heures après.
- Aménagement ou mise en place de mobilier 72 heures après la pose.
 - S'assurer que les embouts de pieds de chaises, tables et autres soient adaptés au linoleum et ne détériorent pas le sol sportif.
 - Nous recommandons des embouts plats, sans motif et ayant une surface de contact pleine et lisse sur le revêtement (pas d'embout conique).
 - Proscrire l'utilisation d'embouts caoutchouc.
 - Dans le cas d'un sol chauffant, la remise en chauffe s'effectue 7 jours après la mise en œuvre du revêtement.

13. RÉPARATION ÉVENTUELLE

En cas de réparation ponctuelle sur des petites zones, il ne sera pas possible d'obtenir la même teinte.

Nous conseillons de faire des grandes réparations afin d'avoir un effet visuel plus esthétique.